

Terzo settore, l'impatto atteso e gli scenari post-emergenziali

- Leonardo Becchetti, *Università di Roma Tor Vergata*

- Come l'economia risponde a questa emergenza? (La risposta dell'Europa e quella del nostro paese)
- Cosa possiamo/dobbiamo cambiare?
- (costruire società meno fragili e più resilienti nella logica della Laudato si, i quattro squilibri e la risposta dell'economia civile)
- Quali vie di ripartenza per l'economia e per il terzo settore?
- (alcune proposte di risposta smart work, voto portafoglio)

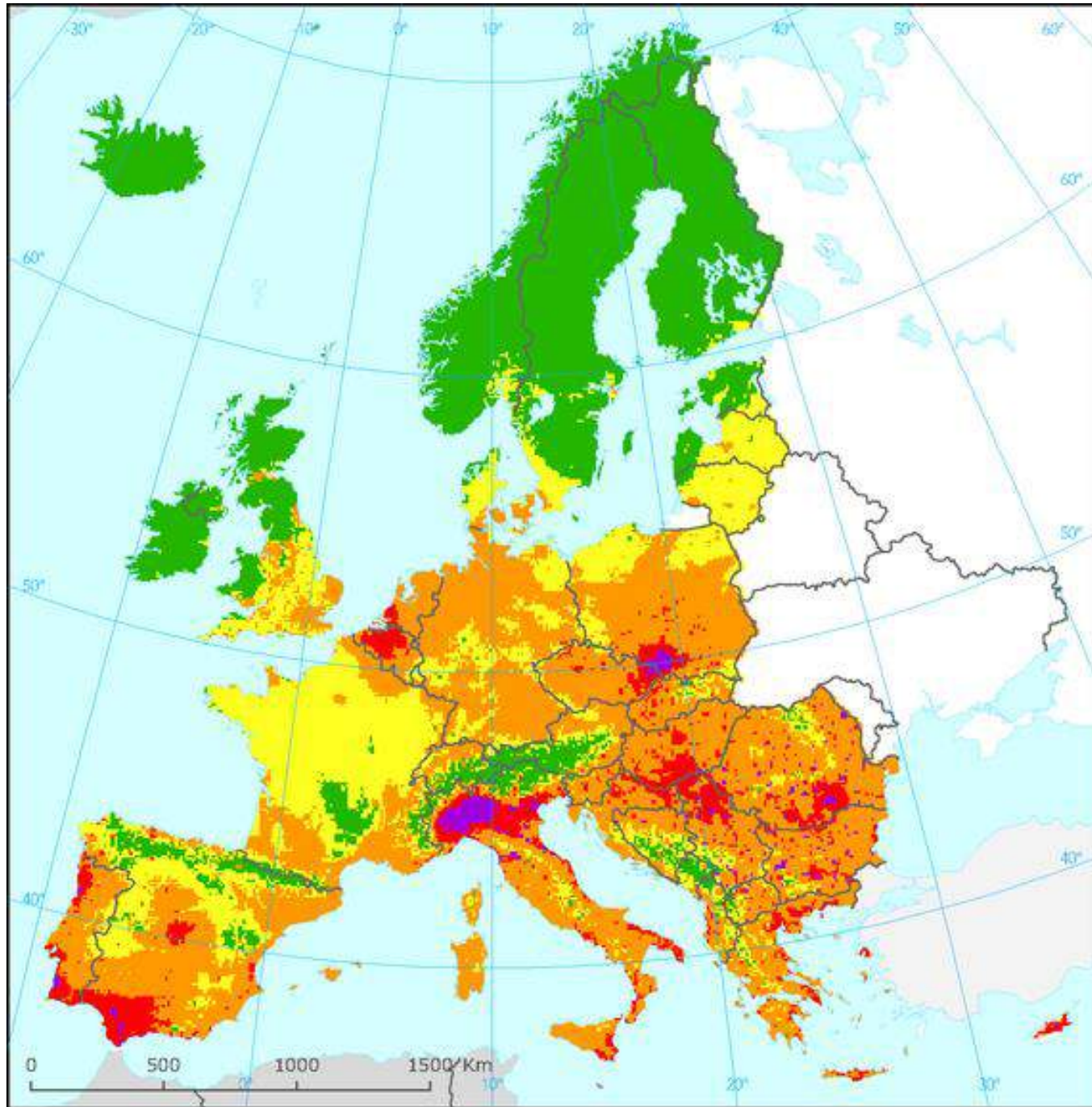


Fonte: elaborazione ISPRA su dati APPA/ARPA

Mapa tematica 5.1.3 – PM2,5 (2017) – Superamenti del valore limite annuale nelle aree urbane



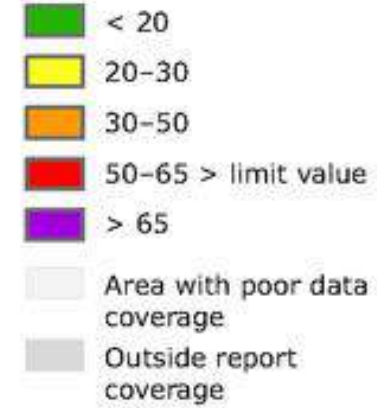
PM2,5, 2017

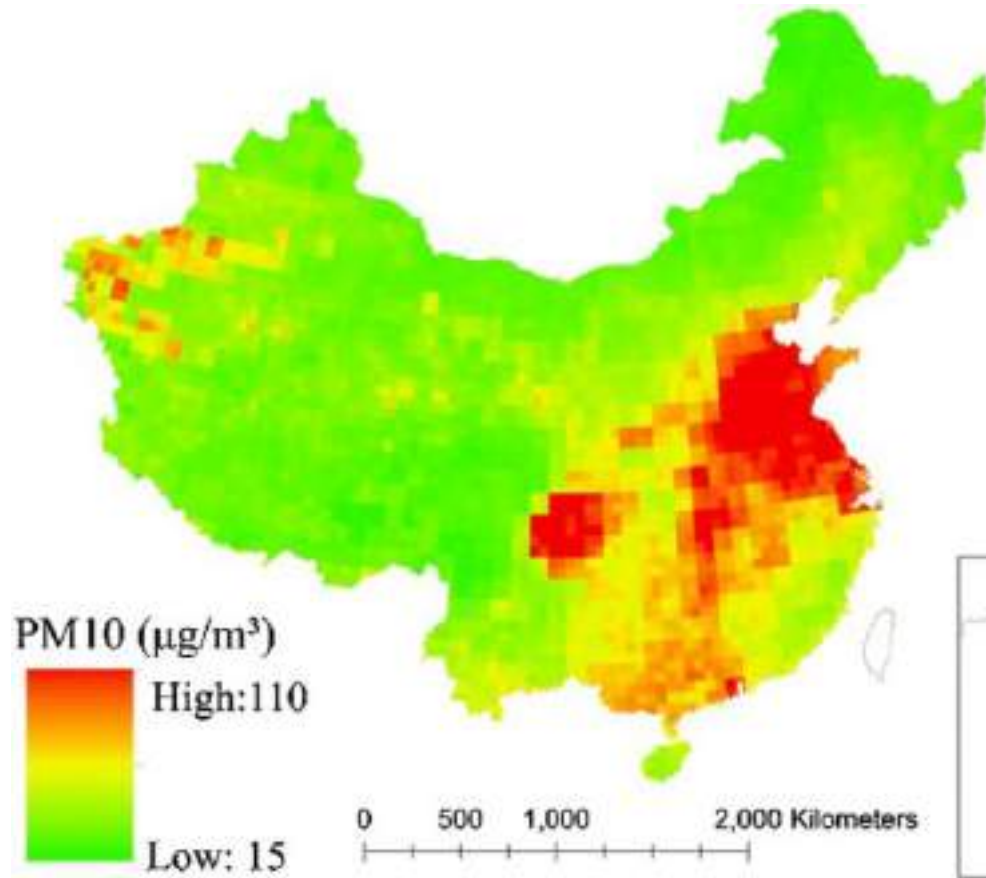


PM₁₀ — 36th highest daily value

Reference year: 2004
combined rural and urban
map

µg/m³

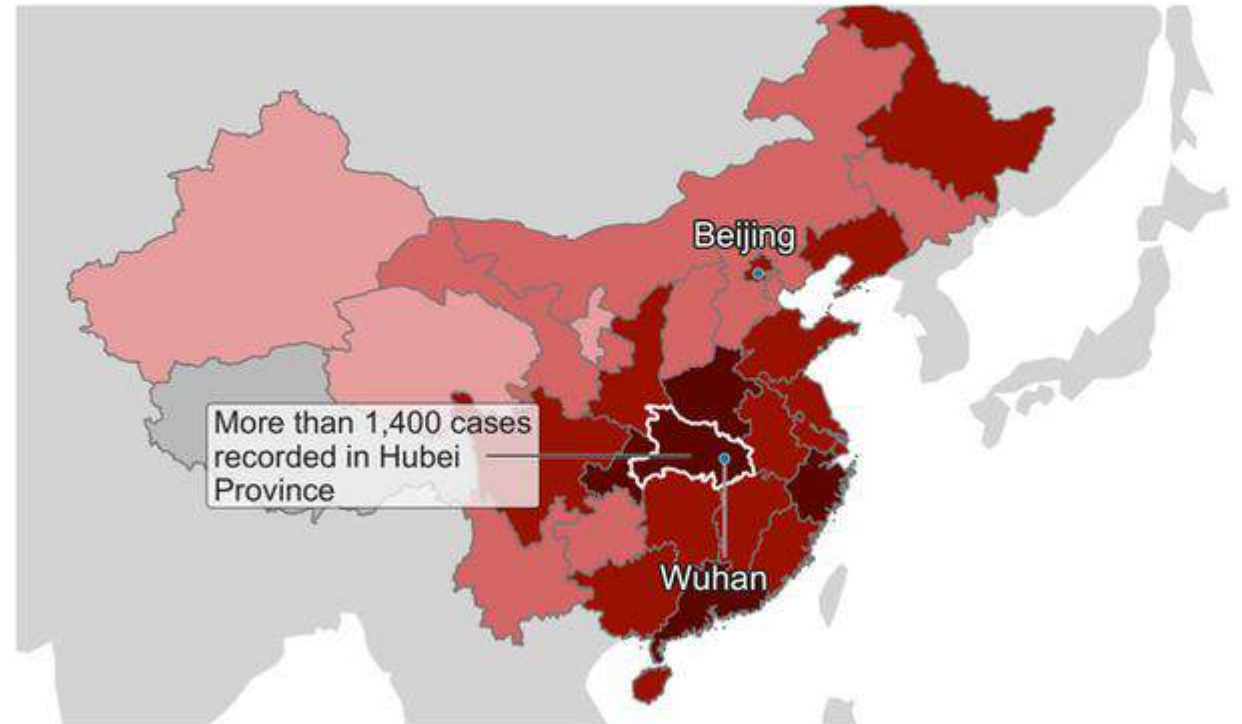




Cases of coronavirus confirmed in China



No cases
 1 to 5
 6 to 20
 21 to 100
 More than 100



Long-Term Exposure to Ambient Air Pollution and Risk of Hospitalization with Community-acquired Pneumonia in Older Adults

Binod Neupane¹, Michael Jerrett², Richard T. Burnett³, Thomas Marrie⁴, Altaf Arain⁵, and Mark Loeb⁶

¹Department of Clinical Epidemiology and Biostatistics, McMaster University, Hamilton, Ontario, Canada; ²Division of Environmental Health Sciences, School of Public Health, University of California, Berkeley, California; ³Environmental Health Directorate, Health Canada, Ottawa, Ontario; ⁴Department of Medicine, University of Alberta, Edmonton, Alberta; ⁵School of Geography and Earth Sciences, McMaster University, Hamilton, Ontario; and ⁶Departments of Pathology and Molecular Medicine, Michael DeGroote Institute for Infectious Diseases, McMaster University, Hamilton, Ontario, Canada

Rationale: Little is known about the long-term effects of air pollution on pneumonia hospitalization in the elderly.

Objectives: To assess the effect of long-term exposure to ambient nitrogen dioxide, sulfur dioxide, and fine particulate matter with diameter equal to or smaller than 2.5 μm ($\text{PM}_{2.5}$) on hospitalization for community-acquired pneumonia in older adults.

Methods: We used a population-based case-control study in Hamilton, Ontario, Canada. We enrolled 345 hospitalized patients aged 65 years or more for community-acquired pneumonia and 494 control participants, aged 65 years and more, randomly selected from the same community as cases from July 2003 to April 2005. Health data were collected by personal interview. Annual average levels of nitrogen dioxide, sulfur dioxide, and $\text{PM}_{2.5}$ before the study period were estimated at the residential addresses of participants by inverse distance weighting, bicubic splined and land use regression methods and merged with participants' health data.

Measurements and Main Results: Long-term exposure to higher levels of nitrogen dioxide and $\text{PM}_{2.5}$ was significantly associated with hospitalization for community-acquired pneumonia (odds ratio [OR], 2.30; 95% confidence interval [CI], 1.25 to 4.21; $P = 0.007$ and OR, 2.26; 95% CI, 1.20 to 4.24; $P = 0.012$, respectively, over the 5th–95th percentile range increase of exposure). Sulfur dioxide did not appear to have any association (OR, 0.97; 95% CI, 0.59 to 1.61; $P = 0.918$). Results were somewhat sensitive to the choice of methods used to estimate air pollutant levels at residential addresses, although all risks from nitrogen dioxide and $\text{PM}_{2.5}$ exposure were positive and generally significant.

Conclusions: In older adults, exposure to ambient nitrogen dioxide and $\text{PM}_{2.5}$ was associated with hospitalization for community-acquired pneumonia.

AT A GLANCE COMMENTARY

Scientific Knowledge on the Subject

There are sparse data on long-term effects of air pollution on pneumonia hospitalization in the elderly. Moreover, previous studies have focused on the effect of short-term increases in air pollution.

What This Study Adds to the Field

We found that long-term ambient levels of NO_2 and fine particulate matter with diameter equal to or smaller than 2.5 μm ($\text{PM}_{2.5}$) were independently associated with pneumonia hospitalization in older adults.

The role of air pollution as a risk factor for respiratory diseases such as asthma and chronic pulmonary disease has been recognized (7–14). Less is known, however, about the effect of air pollution on pneumonia hospitalization in older adults, a high-risk population for this illness. Data from animal models support a deleterious effect of air nitrogen dioxide such as its capacity to impair the function of alveolar macrophages and epithelial cells, thereby increasing the risk of lung infections such as influenza, which can predispose to causative bacterial agents of pneumonia such as *Pneumococcus* (15). Previous epidemiologic reports are, however, limited by use of administrative databases for diagnosis of pneumonia (7–11, 14). Lack of

- Neupane, Binod, et al. "Long-term exposure to ambient air pollution and risk of hospitalization with community-acquired pneumonia in older adults." *American journal of respiratory and critical care medicine* 181.1 (2010): 47-53.

Short-Term Air Pollution and Incident Pneumonia

A Case–Crossover Study

Cheryl S. Pirozzi¹, Barbara E. Jones^{1,2}, James A. VanDerslice³, Yue Zhang^{3,4}, Robert Paine III^{1,2}, and Nathan C. Dean^{1,5}

¹Division of Pulmonary and Critical Care Medicine, Department of Internal Medicine, ³Division of Public Health, Department of Family and Preventive Medicine, and ⁴Division of Epidemiology, Department of Internal Medicine, University of Utah, Salt Lake City, Utah; ²Department of Veterans Affairs Medical Center, Salt Lake City, Utah; and ⁵Pulmonary and Critical Care Medicine, Intermountain Medical Center and LDS Hospital, Salt Lake City, Utah

ORCID ID: 0000-0002-1533-1916 (C.S.P.).

Abstract

Rationale: The relationship between air pollution and pneumonia is poorly understood.

Objectives: To examine relationships between short-term air pollution exposure and number and severity of pneumonia cases along the Wasatch Front in Utah, a region with periodic high levels of outdoor air pollution.

Methods: We applied time-stratified case–crossover analyses with distributed lag to patients presenting to seven emergency departments with pneumonia over a 2-year period. We compared levels of particulate matter less than or equal to 2.5 μm in aerodynamic diameter, nitrogen dioxide, and ozone at patient residences with emergency department cases, hospitalizations, objectively defined severe pneumonia, and mortality. We calculated direct cost impacts of particulate matter less than or equal to 2.5 μm in aerodynamic diameter reduction.

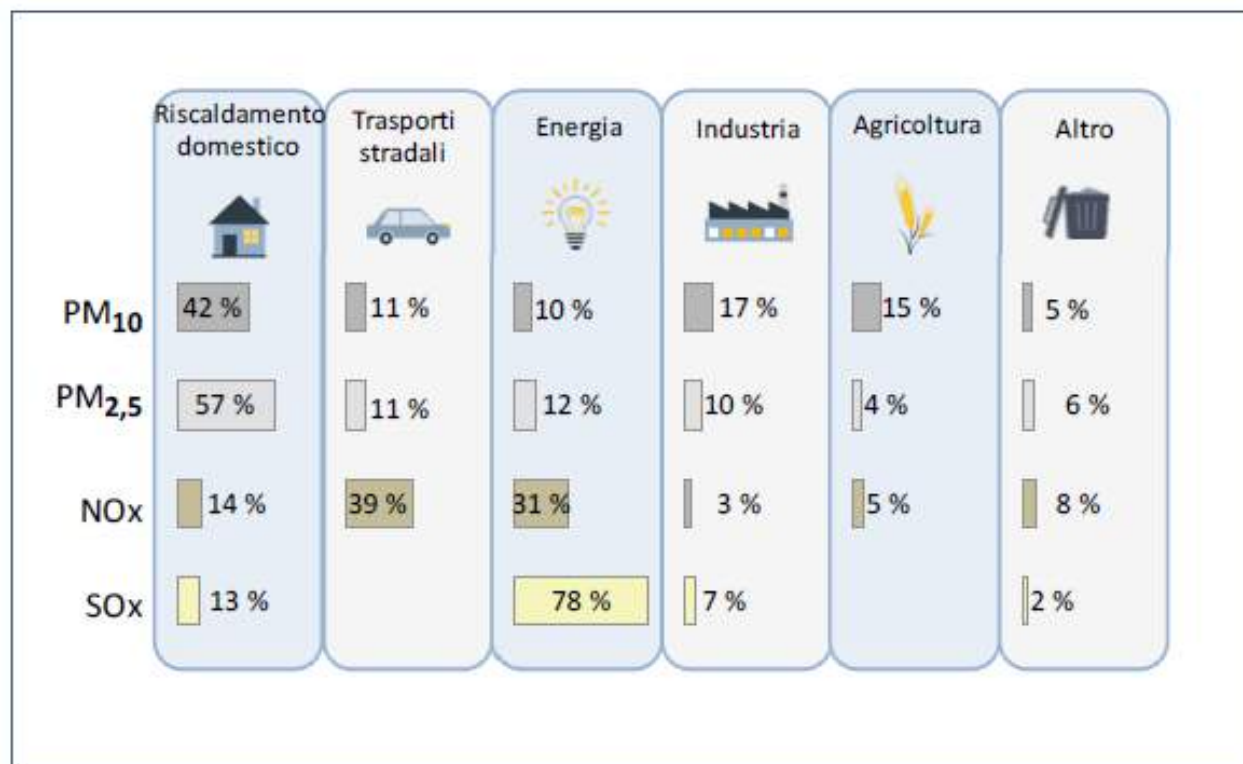
Results: We evaluated 4,336 pneumonia cases in seven hospitals. Among adults aged 65 years and older, we found consistently positive associations between particulate matter less than or equal to 2.5 μm in aerodynamic diameter within 6 days of presentation and instances of pneumonia (Lag Day 1 adjusted odds ratio, 1.35 per 10 $\mu\text{g}/\text{m}^3$ over

12 $\mu\text{g}/\text{m}^3$; 95% confidence interval, 1.16–1.57), severe pneumonia (Lag Day 1 adjusted odds ratio, 1.38; 95% confidence interval, 1.06–1.80), and inpatient mortality (Lag Day 5 adjusted odds ratio, 1.50; 95% confidence interval, 1.03–2.16). Smaller associations were found between nitrogen dioxide exposure and pneumonia occurrence, severity, and inpatient and 30-day mortality. Ozone exposure was modestly associated with increased instance and severity of pneumonia in younger adults. Particulate matter less than or equal to 2.5 μm in aerodynamic diameter and nitrogen dioxide effects were greatest in colder months, and ozone effects were greatest in warmer months. Reduction of particulate matter less than or equal to 2.5 μm in aerodynamic diameter levels to less than 12.0 mg/m^3 could prevent 76–112 cases of pneumonia per year in these hospitals serving approximately half of the Wasatch Front’s population, reducing direct medical facility costs by \$807,000 annually.

Conclusions: Among older adults, short-term ambient particulate matter less than or equal to 2.5 μm in aerodynamic diameter exposure is associated with more emergency department visits and hospitalizations for pneumonia, severe pneumonia, increased mortality, and increased healthcare costs. Nitrogen dioxide and ozone modestly increase pneumonia risk and illness severity.

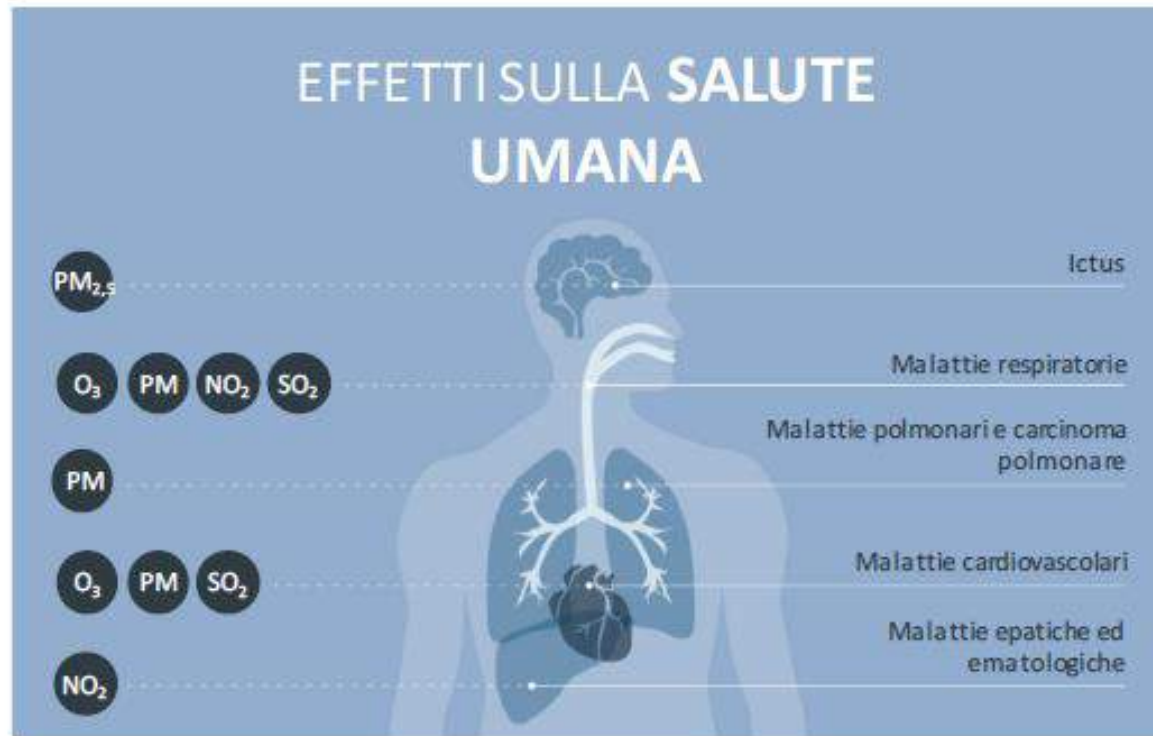
Keywords: particulate matter; nitrogen dioxide; ozone; respiratory tract infections; healthcare costs

Grafico 3 - Fonti degli inquinanti atmosferici nell'EU¹¹



Fonte dei dati: AEA, "[Air quality in Europe – 2017 report](#)" (Qualità dell'aria in Europa – Relazione 2017), 2013, pag. 22.

Grafico 2 – Principali impatti di PM, NO₂, SO₂ e O₃ sulla salute



Fonti: [AEA](#) e [OMS](#).

5. Il **riquadro 2** illustra i fattori che influiscono sui livelli di inquinamento atmosferico e il **grafico 3** mostra le percentuali di emissioni di inquinanti atmosferici prodotte da ciascuna fonte nell'UE.

	Effetto finanziario (milioni di €)	
	2017	2018
SAD	19.195,34	19.748,44
di cui FFS	16.833,31	17.724,79
SAI Classificazione incerta	6.552,20	8.649,83
SAF	15.224,65	15.305,64
Totale	40.979,19	43.703,91

La risposta macroeconomica

Lo shock è simmetrico, temporaneo (quanto ?) e non dipende da negligenze politiche macroeconomiche dei paesi ...

Richiede una risposta in 3T (timely, targeted, temporary) (Blanchard)

- Ricetta: politiche espansive monetarie e fiscali «whatever it takes»
- Ratio: la crisi distrugge valore e moneta, le Banche Centrali creano moneta ex nihilo e colmano il gap
- Le Banche Centrali sono come Superman: la loro kryptonite è l'inflazione. In caso di shock di offerta più severi le politiche monetarie espansive trovano un limite

La risposta uE

- Sospensione del patto di stabilità
- I paesi possono espandere il deficit quanto necessario
- Politiche della BCE:
- 1100mld di quantitative easing (acquisto titoli di stato di paesi membri sul mercato secondario) (senza limiti di quota per singoli paesi, titoli greci inclusi) (abbassa tassi su tutto il debito progressivamente in 7 anni ma non cancella l'extra debito)
- Allentamento dei requisiti di vigilanza per le banche
- Linee di credito fino a 3 anni alle banche con tasso a -0.25% (fino a 3100md)
- SURE (plafond misura 100mld)
- Sblocco fondi UE alle regioni (senza condizioni e cofinanziamenti)
- Non basta....il problema è come sterilizzare effetti medio termine aumento debito nazionale

Coronavirus bonds ? Proposte comparate

	Caratteristiche	Aumento deficit	Aumento/riduzione debito	Aumento/riduzione spesa interessi
Helicopter drop of money (Hong Kong, US Max 1300) Attenzione a inflazione	Denaro BCE nelle tasche dei cittadini	No	Né aumento né riduzione	Né aumento né riduzione
Quantitative Easing (oltre quote capitale BCE degli stati)	Acquisto BCE titoli pubblici sul secondario	No	No	Riduzione (spalmata su anni durata media debito con le nuove emissioni)..riduce xò spesa interessi bond italiani coronavirus
Wyplosz Plan (via OMT ?) Attenzione a inflazione	Acquisto sul primario extra debito stati e riconversione in titolo perpetuo a tasso zero	No	Riduzione	Riduzione
Titoli salute pubblica (italiani)	Emissione di debito pubblico nazionale	Sì	Aumento	Aumento
Eurobond Coronavirus (emessi dal MES) (vantaggio interesse + basso, vantaggio proventi + alti ?) SURE	Emissione di debito pubblico UE	No	No	Né aumento né riduzione

Risposta politiche fiscali e redistributive in Italia – il Decreto Cura Italia – interventi cash INPS

- Prestiti fino a 25k con 100% garanzia e fino a 800k se ci sono Confidi (plafond totale misura 400mld)
- Aumento spesa pubblica x investire in sanità e aumentare sua «capacità produttiva»
- Integrazione salariale per tutte le tipologie di lavoratori licenziati o che devono ridurre orario di lavoro
- 600/800 euro per partite IVA
- Credito d'imposta su canoni locazione per le imprese
- Sospensione del pagamento di interessi e rate su mutui e prestiti a imprese
- Garanzia da fondo PMI fino a 90% su prestiti banche
- Prestiti microcredito fino a 40k e garantibile anche raccolta ex 111
- Congedo parentale
- Bonus bebè
- Estensione legge 104
- 80mln per digitalizzazione scuola e 200mln banda larga
- Reddito di cittadinanza già c'è..usiamolo
- Chi è in nero o precario ? Reddito di emergenza
- Questione chiave per l'Italia: chi paga nel medio termine l'intervento (ovvero l'aumento delle spese da interessi per l'extra debito pubblico generato)

I canali attraverso i quali affluisce o può affluire la liquidità x evitare paralisi nel lockdown Coronavirus

- La BCE presta alle banche (al -.25) le banche alle imprese (prestiti di liquidità, anticipo CIG)
- Le imprese trasferiscono «cash» ai lavoratori (CIG, congedo parentale, estensione 104, congedo quarantena) finanziate dallo stato
- Lo stato trasferisce cash a cittadini (bonus 600 euro, sospensione pagamento alcune tasse) e imprese (bonus fatturato?), aumentando deficit e debito e poi emettendo nuovi titoli pubblici finanziati dal mercato (a tassi calmierati per QE)
- I fondi di garanzia (fondo PMI, fondo CdP, fondo EU) riducono il rischio dei prestiti delle banche alla clientela
- Le banche «trasferiscono cash» alle imprese e ai cittadini sospendendo rate mutui e prestiti
- La BCE allenta requisiti prudenziali banche x evitare effetto negativo NPL su loro bilanci e capacità di erogare credito
- La BCE eroga cash direttamente ai cittadini (helicopter drop of money, progressivo in US)
- Ue trasferisce cash alle regioni rendendo + facile uso fondi strutturali
- Problema irregolari e lavoratori in nero non coperti da queste misure eccetto helicopter drop of money

Il nocciolo della Laudato si

- Esiste un sistema di equilibrio in cui l'uomo è in armonia nella relazione con gli altri esseri umani e con il creato....
- La violazione dell'equilibrio in una dimensione produce squilibri e disastri anche sulle altre.....
- Prima del Coronavirus avevamo quattro grandi squilibri: dignità del lavoro/diseguaglianze; ambiente, demografia, senso del vivere
- (alcuni dati)

NEL MONDO

8 PERSONE



8 PERSONE nel 2016 possedevano la stessa ricchezza (426 miliardi di dollari) dei **3,6 MILIARDI DI PERSONE PIÙ POVERE DEL MONDO**

La digitalizzazione aumenta la ricchezza ma disintermedia e aumenta le diseguglianze se non c'è responsabilità fiscale

#sfidalingiustizia



LIFE EXPECTANCY IN
THE RICHEST PARTS OF
SÃO PAULO, BRAZIL, IS
79 YEARS

IN ONE OF THE POOREST
AREAS OF THE CITY IT IS
54 YEARS



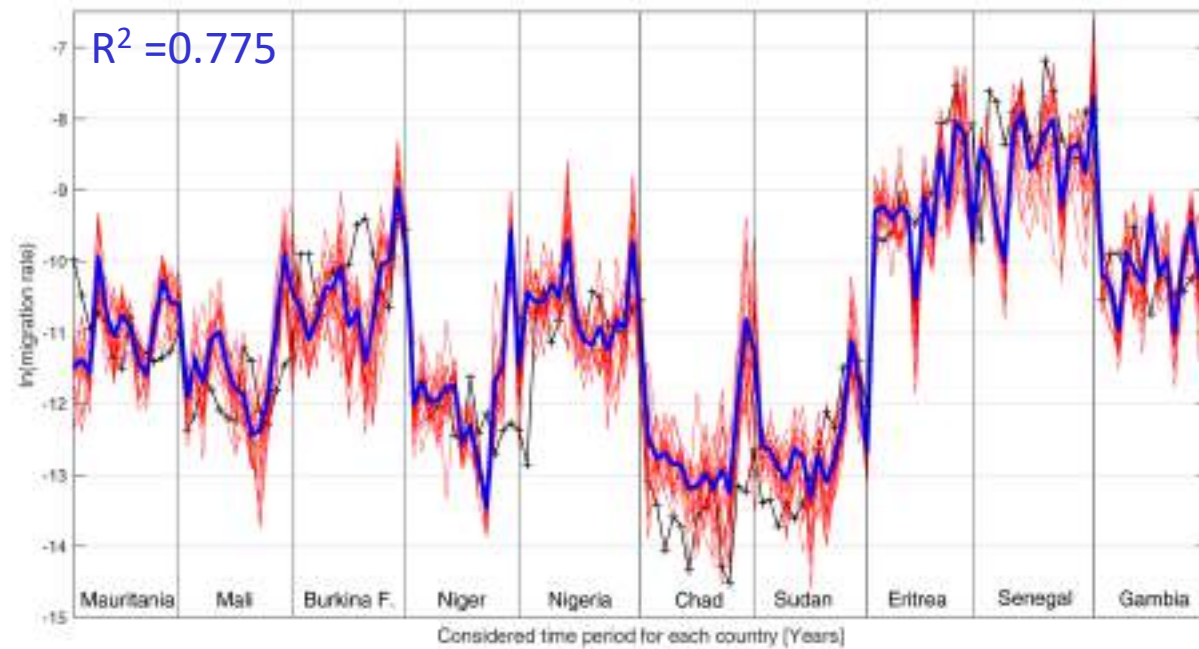
It is hard to think of a greater injustice than living 25 years less, simply because you are poor.

To change this, and to fight inequality, we need to radically rethink what we value in our economies. In our previous papers, Oxfam has

Il problema della sostenibilità ambientale ha tre corni....

- Il riscaldamento climatico
(riduzione valore case per rischio idrogeologico)
- L'inquinamento e le sue conseguenze
(219 morti stimate al giorno in Italia)
- La produzione di rifiuti

Il legame clima-migrazioni



Ricostruzione
modellistica dei flussi
migratori a partire
solo da dati meteo-
climatici e di raccolti
(periodo 1995-2009)

Pasini & Amendola,
2019

Mezzo milione di Italiani in meno in 3 anni...Tre cause:
povertà/incertezza economica, povertà di tempo,
povertà affettiva

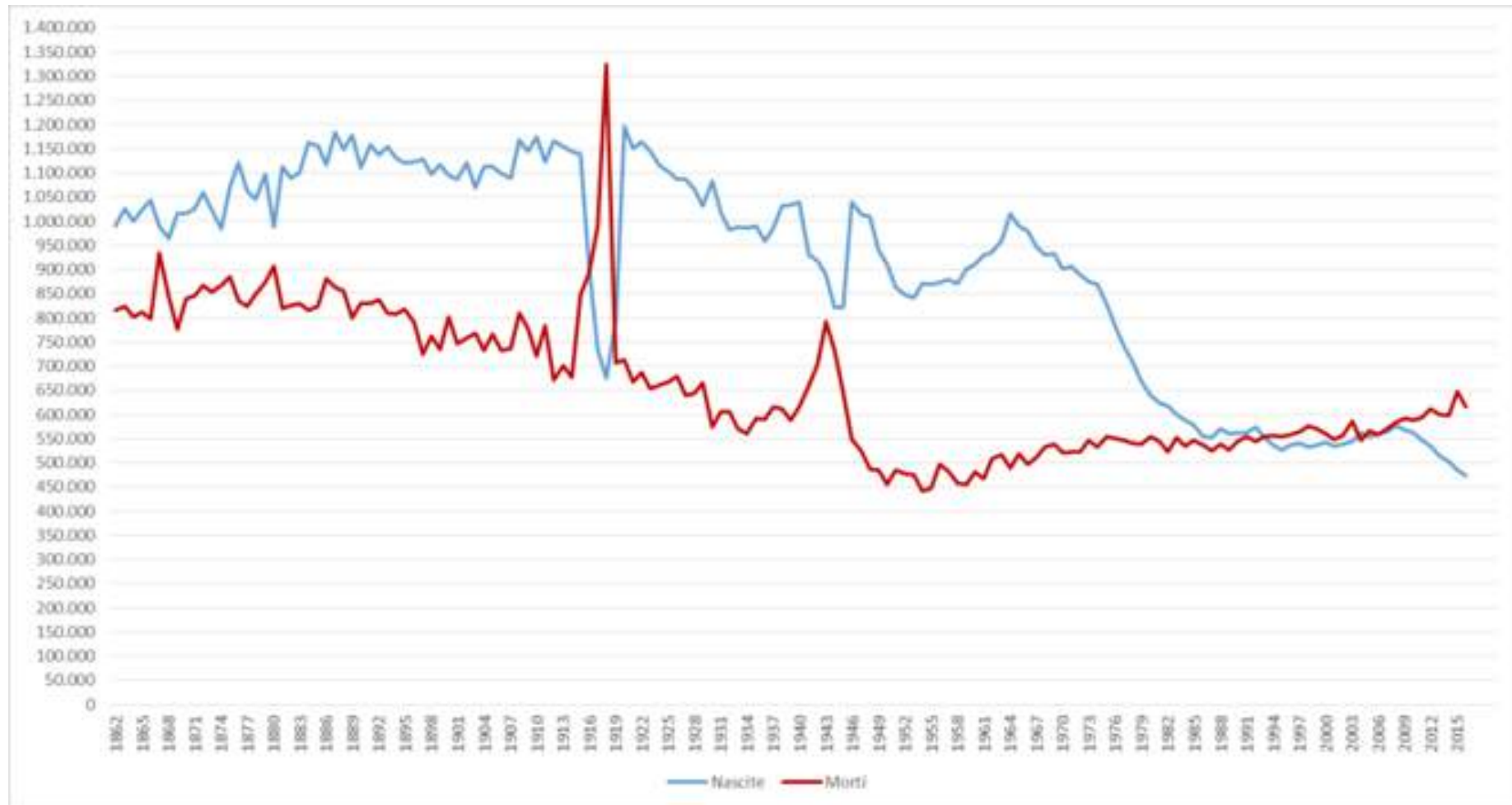
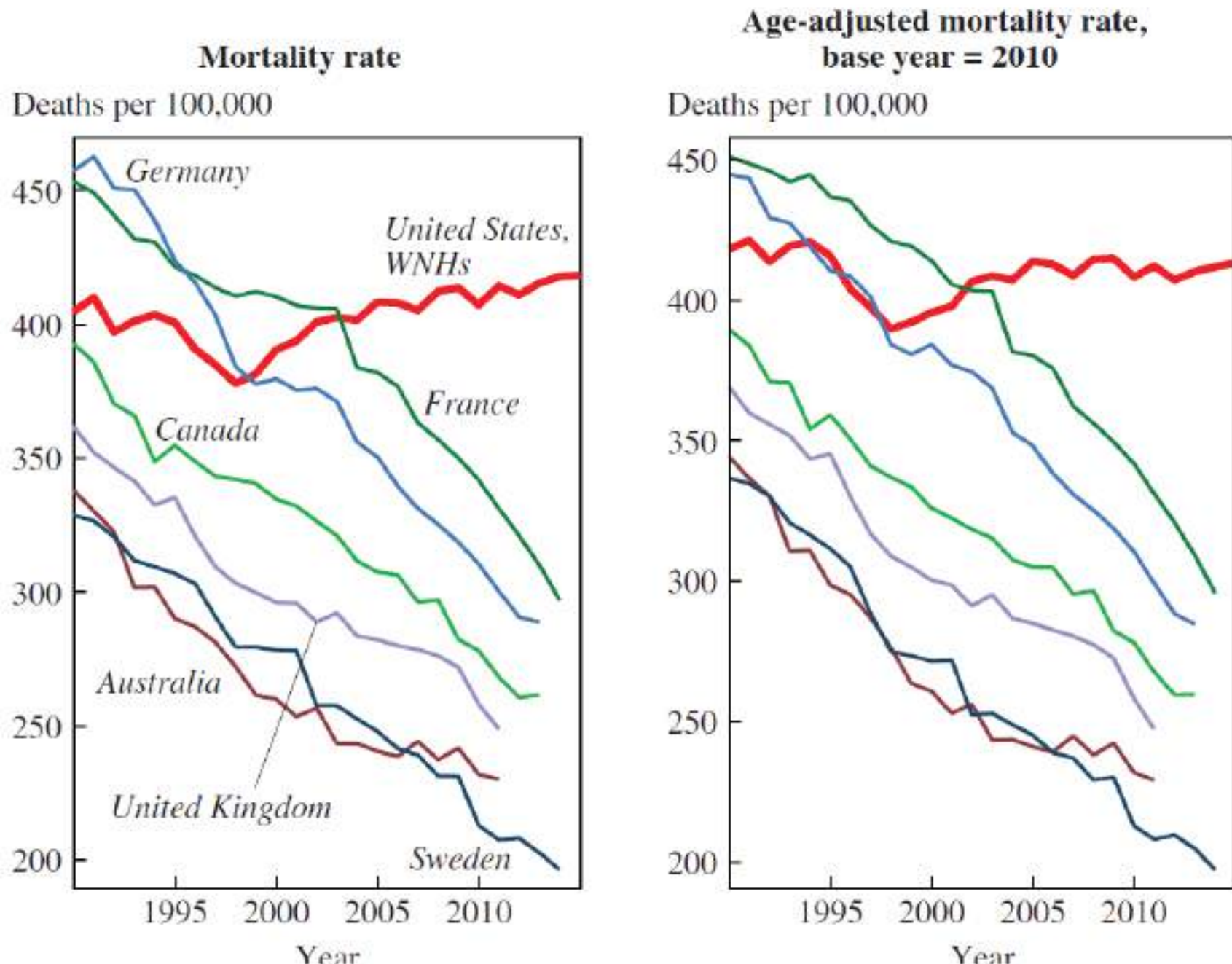
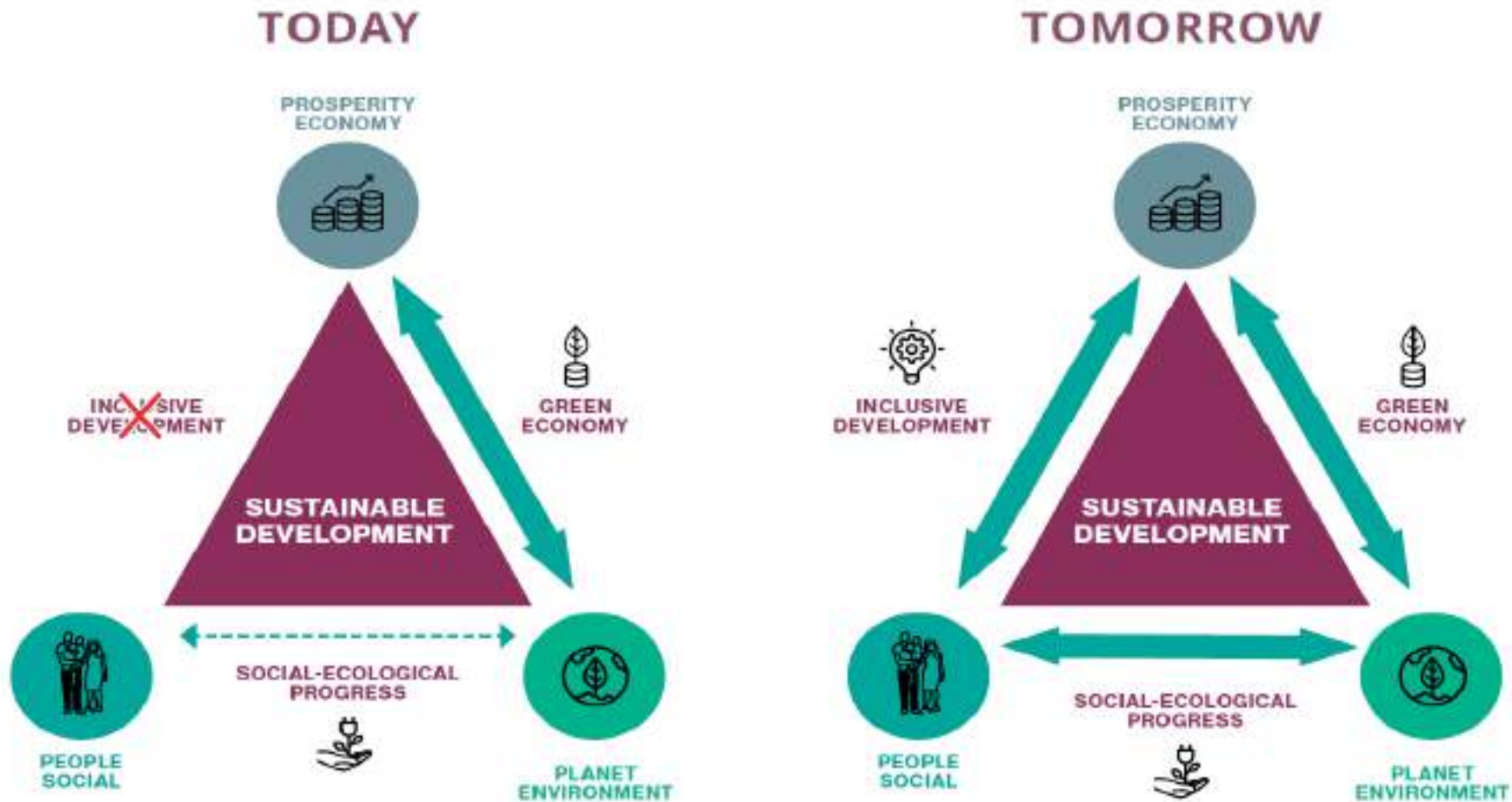


Figure 3. All-Cause Mortality by Country for Age 45–54, 1990–2015



Per evitare il problema dei gilet gialli abbiamo bisogno di una «transizione giusta»



- Fatigate per il vostro interesse, niuno uomo potrebbe operare altrimenti, che per la sua felicità sarebbe un uomo meno uomo: ma non vogliate fare l'altrui miseria, e se potete e quando potete studiatevi di far gli altri felici. Quanto più si opera per interesse, tanto più, purchè non si sia pazzi, si debb'esser virtuosi. È legge dell'universo che non si può far la nostra felicità senza far quella degli altri"" (Genovesi, *Autobiografia e lettere*, p. 449)
- *Sono felici solamente quelli che si pongono obiettivi diversi dalla loro felicità personale: cioè la felicità degli altri, il progresso dell'umanità, perfino qualche arte, o occupazione perseguiti non come mezzi, ma come fini ideali in se stessi. Aspirando in tal modo a qualche altra cosa, trovano la felicità lungo la strada."* (John Stuart Mill).

Cosa vuol dire
welfare
generativo ?

La risposta finale alla ricerca di senso è la
generatività (desiderare, far nascere,
accompagnare, lasciar andare)

Generatività Biologica: mettere al mondo figli

Generatività parentale: partecipazione a crescita ed educazione figli

Generatività sociale: lavorare per costruire capitale sociale e il tessuto della società civile

Generatività politica: lavorare per costruire soluzioni per il paese

Generatività nell'economia civile: favorire una creazione di valore economico socialmente ed economicamente sostenibile

Generatività culturale: lavorare per produrre idee guida che possano favorire la generatività

Generatività spirituale: aiutare le persone nella ricerca di senso, nel percorso di fede e nella connessione con la dimensione dell'Assoluto





(Una parte della)
squadra della Scuola
di Economia Civile

Unire i generativi è
felicità al quadrato !

	Vecchio paradigma	Paradigma economia civile
Individui	Massimizzatori di utilità	Cercatori di senso
	Miopemente autointeressati, idioti sociali, incapaci di risolvere dilemmi sociali generando superadditività	Abbinano preferenze sociali ad autointeresse, capaci di risolvere dilemmi sociali generando superadditività
Imprese	Massimizzatrici di profitto	Creatrici di valore aggiunto per gli stakeholders
	Povere nella produzione di senso e di impatto sociale	Ricche nella produzione di senso e di impatto sociale
Valore	PII	BES o stock beni spirituali, relazionali, economici, ambientali di cui una comunità può godere su un territorio

	Vecchio paradigma	Paradigma economia civile
Dinamica della politica economica	A due mani: mercato e stato risolvono i divari tra risultato sociale migliore possibile e risultato senza intervento	A quattro mani: cittadini attivi e imprese responsabili coadiuvano stato e mercato nel colmare i divari tra risultato sociale migliore possibile e risultato senza intervento
Fine della politica economica	Colmare divari su variabili oggettive (PIL, occupazione)	Colmare gap di generatività e povertà di senso (tra risultato sociale migliore possibile e risultato senza intervento) creando le condizioni migliori per il raggiungimento dell'ottimo (concetto che coincide con quello di bene comune)
Generatività della politica economica	Scarsa xchè tutto demandato a pianificatori benevolenti. Cittadini e imprese non partecipano e dunque non hanno occasioni di generatività	Piena xchè offre occasioni di ricchezza di senso e di generatività a cittadini e imprese

Bene comune (quante somiglianze con art.3 Costituzione)

- "Il bene comune consiste nell'insieme di quelle condizioni sociali che consentono e favoriscono negli esseri umani lo sviluppo integrale della loro persona" (Giovanni XXIII, Mater et magistra, n. 51, anno 1960).
- Il bene comune è ... "l'insieme di quelle condizioni della vita sociale che permettono, sia alle collettività sia ai singoli membri, di raggiungere la propria perfezione più pienamente e più celermente" (Concilio Vaticano II, Costituzione "Gaudium et spes", n. 26, anno 1965)
- Art. 3 Costituzione "E` compito della Repubblica rimuovere gli ostacoli di ordine economico e sociale, che, limitando di fatto la libertà e l'eguaglianza dei cittadini, impediscono il pieno sviluppo della persona umana e l'effettiva partecipazione di tutti i lavoratori all'organizzazione politica, economica e sociale del Paese ". È esattamente il concetto di bene comune

Coronavirus e benessere soggettivo

- Adam Smith's «Fellow feeling»: la qualità delle relazioni è maggiore se si vivono emozioni intense in presenza di circostanze positive o negative
- Il paradosso delle relazioni umane : diventano più intense nonostante la distanza fisica in tempi di Coronavirus
- Lo smart work ci rende più «ricchi di tempo» e migliora conciliazione lavoro/relazioni affettive
- La sfida della generatività in tempi di Coronavirus
- L'approccio dell'atleta paralimpico aiuta: i vincoli non sono sempre limiti ma anche punti d'appoggio da cui sollevare il mondo...l'atleta paralimpico non si piange addosso sul vincolo ma punta al massimo a partire da quello...trasforma il vincolo in una sfida

Il sistema socio economico è agito da quattro forze principali

- Mercato
 - Istituzioni
 - Imprese
 - Cittadini
-
- Quale di queste forze è/sarà decisiva per risolvere problema Coronavirus ?
 - Il mercato ? Da solo non funziona, il caos delle mascherine è un suo fallimento...

- Noi cittadini
- Con un enorme sforzo di coordinamento e mettendo in atto l'imperativo martellante #restiamoacasa
- Dopo la crisi come possiamo risolvere i problemi sociali ed economici ?
- Lo stato gioca un ruolo importante con politiche macroeconomiche, cornice di regole....

- Ma il ruolo decisivo è ancora il nostro
- Se sapessimo usare quello stesso gigantesco sforzo di coordinamento delle nostre scelte per...
- Adottare stili di vita sostenibili
- Votare col portafoglio
- Il mondo cambia

I Sustainable Development Goals sono già nel «mondo a 4 mani»



Siamo consapevoli del ruolo che abbiamo?



2. Pionieri

- Da 18 anni nel mercato SRI
- Disponiamo di un **ruolo da protagonista nel mercato italiano dell'SRI** → 24%*
- **Pionieri** nell'attività di azionariato attivo → da sempre, partecipiamo fisicamente alle assemblee italiane
- Antesignani sul tema → ciò che oggi tutti dicono, **noi lo diciamo da anni**



Leveraging investors power to catalyze social change



ICCR

100
billion
managed
assets

giooouto

LO SHOPPING SOSTENIBILE



L'e-commerce che non c'era:

lo store multibrand dove trovare prodotti di alta qualità che rispettano lavoratori, ambiente e comunità locali



informati



scegli le
aziende



acquista

Il voto col portafoglio non è mai stato così semplice!

LA SOSTENIBILITA' SECONDO GIOOSTO: CONVENIENTE, SOSTENIBILE E INCLUSIVA



Inclusione lavorativa



Recupero scarti



Economia carceraria



Produzione bio



Commercio equosolidale



Materiali riciclabili

Magazzino centrale



adipiscing elit, sed diam nonummy nibh euismod tincidunt ut laoreet dolore magna aliquam erat volutpat.



Logistica integrata

Lavoratori progetti sociali





Per informazioni:

info@gioosto.com

produttori@gioosto.com

• **www.gioosto.com***

Next Social Commerce Srl - società benefit

PI/CF - 15352981003

via Giuseppe Marcora 18/20 - 00153 Roma

www.nexteconomia.org/gioosto-lo-shopping-sostenibile/

Gioosto è uno spin-off di



Il progetto è sostenuto da:

Fondazione
CARIPLO



**FONDAZIONE
CON IL SUD**

VISITA LA PAGINA

www.nexteconomia.org/gioosto-lo-shopping-sostenibile/

Aiuta il tuo locale preferito a non chiudere per sempre.

Tre settimane senza ricavi possono diventare letali per qualsiasi business.

Supporta i tuoi locali e negozi preferiti acquistando **coupon** o **sconti** da utilizzare ad emergenza terminata.

Vedi la mappa delle attività →



"They know me here."

I beni relazionali

- Beni pubblici locali: anti rivali e non escludibili
- L'incontro è la funzione di produzione
- Tre tipi di incontri e il loro relativo valore
 1. Face-to-face meeting without physical distance (100)
 2. Face-to-face meeting at physical distance (GoToMeeting, Zoom, ecc.) (70)
 3. Non face-to-face meeting at physical distance (10)
- Il problema con gli ultimi due (soprattutto dell'ultimo) è la perdita della ricchezza della comunicazione non verbale

Il Coronavirus è una gigantesca esercitazione di smart work...

- La non simultaneità di tempo e la non compresenza nello spazio nell'incontro ci fa più ricchi di tempo...
- ...al costo di incontri più poveri di qualità
- Risparmio di tempi persi nel trasporto (che incidono negativamente sulla felicità)
- Maggiore resilienza a shock pandemici
- Meno inquinamento e più sostenibilità ambientale
- Maggiore capacità di conciliare lavoro e vita di relazioni
- Policy: molto + smart work dopo il Coronavirus per allenare e mantenere la capacità acquisita di lavoro a distanza

	Simultaneità temporale	Compresenza spaziale	Ricchezza di tempo e conciliazione vita-lavoro	Qualità dell'incontro	Sostenibilità ambientale	Consentiti in tempi di Coronavirus
Incontri faccia a faccia senza distanza fisica	Sì	Sì	Basso	High	Low	No
Incontri faccia a faccia con distanza fisica (le teleconferenze con GoToMeeting, Zoom, ecc.)	Sì	No	Medium	Medium	High	Sì
Scambi con distanza fisica non faccia a faccia (whatsapp)	No	No	High	Low	High	Sì



Gli smart worker sono più soddisfatti...

(% di lavoratori su campione rappresentativo Indagine osservatorio smart working*)



* Le percentuali si basano sulla rilevazione di un campione di 1000 lavoratori rappresentativo della popolazione di impiegati, quadri e dirigenti che lavorano in organizzazioni con almeno 10 addetti.
Fonte: elaborazioni Centro Studi Confindustria su dati Osservatorio smart working Politecnico di Milano.

Secondo gli ultimi dati dell'[Indagine Confindustria sul lavoro](#), nel 2019 quasi un'azienda associata su 10 (8,9%) ha offerto forme di "lavoro agile", ovvero modalità di svolgimento del lavoro flessibili in termini di orario e luogo. Si stima che un altro 10% di aziende, pur non avendolo ancora introdotto, consideri il lavoro agile un tema interessante da affrontare.

La diffusione del cosiddetto smart working è mediamente più ampia nei servizi che nell'industria al netto delle costruzioni (11% rispetto a 8,0%) e nelle imprese più grandi, tra queste quasi 1 su 5 prevede tale modalità di lavoro. Nel campione di imprese che hanno partecipato all'Indagine sia nel 2018 sia nel 2019, la diffusione dello smart working risulta in forte aumento in tutte le classi dimensionali e nell'industria, pressoché stabile nei servizi.

- Abbiamo sempre cercato di trovare soluzioni che risolvessero contemporaneamente quattro problemi: creazione di valore economico, sostenibilità ambientale, soddisfazione di vita, riduzione rischi...
- Il Coronavirus ci ha sbattuto in faccia la risposta
- It is the smart work stupid !

Art.1 del futuro L'Italia è una repubblica democratica fondata su una combinazione armonica del tempo dei propri cittadini tra lavoro, formazione permanente, cura interpersonale e tempo libero



Per evitare il problema dei gilet gialli abbiamo bisogno di una «transizione giusta»

